

TITULO: DIAGNOSTICO DE GESTACION, UNA ALTERNATIVA PARA REDUCIR LOS DIAS IMPRODUCTIVOS.

AUTORES: MENDEZ, L. A., FONSECA, C. E., GUZMAN, S.
DIRECCION: VIDRIO 2222-6; GUAD. JAL. TEL: 15-85-93

INTRODUCCION:

En la actualidad la porcicultura mexicana esta comprometida a lograr una productividad eficiente a nivel internacional, esto es debido a las fluctuaciones de oferta y demanda, como a la importación de subproductos porcinos de otros países con niveles competitivos favorables en cuanto a costo de producción de kg. de cerdo en pie.

El comportamiento del precio de los granos y demás insumos en los últimos años en U.S.A. han sido mucho más bajos que los de nuestra producción nacional, esto aunado a los subsidios que todavía tienen los productores americanos de parte de su gobierno, es claro que estamos en desventaja en cuanto al costo de producción en el rubro de alimentación con nuestro vecino del norte.

La finalidad de este trabajo es la de evaluar y discutir algunos parámetros reproductivos en una granja con 25 años de existencia y el de mencionar una serie de decisiones, cambios y alternativas que se han desarrollado en los últimos 18 meses en cuanto al diagnostico de gestación, los cuales han modificado sustancialmente el panorama productivo de la empresa.

MATERIAL Y METODOS:

Se analizaron una parte de los registros de producción de una granja porcina de 1,000 vientres localizada en Atotonilco el alto Jalisco en el Km. 5 carretera Atotonilco-La Piedad Mich., con las siguientes características:

CONSTRUCCIONES.- Las construcciones de esta granja en su mayoría datan de hace 25 años con algunas modificaciones o remodelaciones en el área que nos ocupa, cuenta con corrales colectivos para hembras destetadas y reemplazos con sementales intermedios, se usan verracos vasectomizados para monta natural con las primerizas en su primer celo, se tienen 60 jaulas de gestación confinada para la inseminación artificial con pasillo al frente para la presencia del semental, terminándose de montar el grupo semanal estas hembras pasan a una gestación semicolectiva donde se alojan 2 hembras por corral en su primer tercio de gestación.

MANEJO.- Esta granja se maneja como Piara cerrada (English R.P. 1985), desde enero de 1988 y tiene un banco de semen integrado en la propia granja, lo único de material genético que se introduce es semen fresco diluido de México y semen congelado de U.S.A. y CANADA (English R.P. 1985). Se hace una primera revisión de gestación de 28 a 35 días postmonta, las hembras que dan negativas se pasan a un corral de observación enseguida de sementales para volver a revisar la preñez y analizar su Historia productiva, aquí se decide el desecho o la espera de un nuevo ciclo estral. Se hace una segunda revisión de preñez entre 52 y 58 días postmonta para verificar la gestación y poder prevenir a tiempo algún desorden reproductivo implicado por un problema sanitario, cambios en el Manejo o Nutrición etc.

EQUIPO.- Un detector con un sistema Doppler (Rillo S.M. 1982) de fabricación inglesa, este consiste en un receptor/transmisor ultrasónico que detecta los signos vitales de la preñez y los convierte en señales codificadas a través de auriculares.

El sistema utiliza el principio Doppler en el cual el rayo ultrasónico transmitido es sujeto a un pequeño cambio de frecuencia al reflejarse en una superficie en movimiento. La placa sonda, que contiene los elementos transmisores y receptores proyecta un preciso rayo de escasa potencia ultrasónica a través de un medio de conexión en el abdomen del animal. Este rayo es reflejado por la arteria uterina, vasos umbilicales o corazón fetal y convertido en los sonidos fácilmente reconocibles de una preñez confirmada. (Rillo S.M. 1982)

La preñez se detecta en esta granja con el aparato antes mencionado, intervienen 2 personas, ya que el equipo cuenta con audífonos auxiliares, se cuenta también con una jaula móvil que se coloca en los pasillos del edificio a revisar.

REGISTROS.- Se lleva un control de todas las actividades productivas de la granja, los datos se capturan para ser procesados por el programa PIG-CHAMP. Los parámetros del reporte denominado "FARROWING RATE REPORT" fueron los utilizados.

Se realiza un análisis de los parámetros por Cuatrimestre del primero de julio de 1988 al 22 de junio de 1991.

RESULTADOS Y DISCUSION:

Se decidió incorporar parte de los años de 1987 y 1988, ya que tuvimos un problema reproductivo causado por el paramixovirus (Ojo Azul) que nos trajo una alteración considerable de nuestras metas de producción. (Campos H.R. 1990, Campos M.E. 1981 y Stephano H.A.).

Del primero de julio de 1987 al 29 de febrero de 1988 se sirvieron con monta natural 1742 cerdas, de las cuales retornaron a celo 271 siendo un porcentaje del 15.71 % y llegaron fallas al parto 121 siendo un porcentaje del 6.9 % y otras causas de fallas son muertas y abortos fueron 50 cerdas siendo un porcentaje del 2.8 %, las reproductoras que llegaron al parto fueron 1283 siendo un porcentaje de fertilidad del 73.65 % . Aquí se tomo la decisión de implementar un examen andrológico completo del semental, haciéndose rutinario en los sementales jóvenes y en los adultos cuando se consideraba necesario. (ver cuadro 1). (Campos H.R. 1990).

Los periodos analizar son:

Periodo A: Servicios del primero de Julio de 1988 al 31 de Octubre de 1989 con partos del 23 de Octubre de 1989 al 22 de Febrero de 1990.

Periodo B: Servicios del primero de Noviembre de 1989 al 28 de Febrero de 1991 con partos del 23 de febrero de 1990 al 22 de junio de 1991.

A partir del primero de noviembre de 1989 se empieza a implementar la detección de preñez con el sistema antes mencionado y esto nos arroja los siguientes resultados:

CUADRO 1

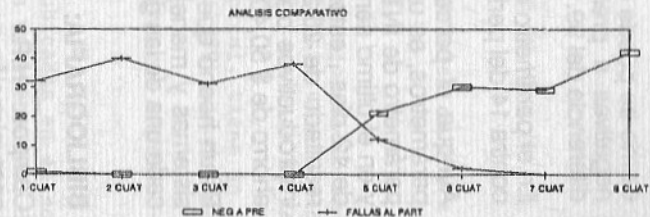
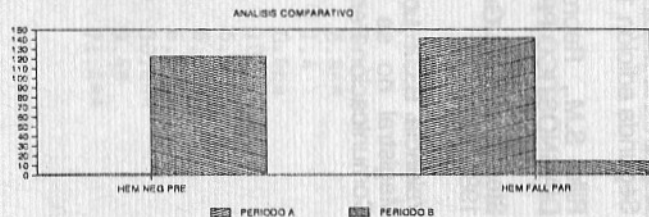
FECHA DE SERVICIOS	NUM SERVIC.	RETORNO A CELO	HEMB NEG. PRENEZ	ABORTOS	HEMB FALL AL PARTO	OTRAS REMOV.	NUM DE PRE O PARIDAS	PORCENT FERTILIDAD	FECHA DE PARTOS
1 JUL 87 - 29 FEB 88	1742	271	0	17	121	50	1283	73.65%	23 OCT 87-22 JUN 88

PERIODO A

FECHA DE SERVICIOS	NUM SERVIC.	RETORNO A CELO	HEMB NEG. PRENEZ	ABORTOS	HEMB FALL AL PARTO	OTRAS REMOV.	NUM DE PRE O PARIDAS	PORCENT FERTILIDAD	FECHA DE PARTOS
1 JUL 88 - 31 OCT 89	3393	355	1	18	141	50	2829	83.38%	23 OCT 88-22 FEB 90

PERIODO B

FECHA DE SERVICIOS	NUM SERVIC.	RETORNO A CELO	HEMB NEG. PRENEZ	ABORTOS	HEMB FALL AL PARTO	OTRAS REMOV.	NUM DE PRE O PARIDAS	PORCENT FERTILIDAD	FECHA DE PARTOS
1 NOV 89 - 28 FEB 91	3413	391	122	30	14	58	2798	81.98%	23 FEB 90-22 JUN 91



Como se puede observar en el Periodo B en el parámetro de numero de hembras negativas a preñez tenemos 122 contra 1 del Periodo A, aquí tenemos una diferencia del 99.18 % .

En el parámetro de fallas al parto tenemos que en el Periodo A tuvimos 141 cerdas contra 14 del periodo B, esto significa una diferencia casi del 90 % .

Aunque el porcentaje de fertilidad es mejor en el periodo A, y algunos otros parámetros, es un hecho que la detección adecuada de la preñez nos mejorara el parámetro de INTERVALO ENTRE PARTOS DIAS. En 1988 por ejemplo hubo 163, y en el ultimo semestre de enero a junio de 1991 hay 151 días con una reducción de 12 días , estos multiplicados por 2.1 partos por hembra por año nos arroja el resultado de 25.2 días de ahorro por 1000 vientres, esto es igual a 25,200 días improductivos por \$ 2,000.00 día, (siendo conservador) estamos hablando de un ahorro de \$ 50,400,000.00 pesos mexicanos por año. (Valencia B.C. 1985)

Es un hecho que para lograr una porcicultura eficiente se tienen que implementar sistemas y manejos que nos lleven a la mejora de los parámetros reproductivos, cada una de las granjas tiene diferentes prioridades.

BIBLIOGRAFIA:

Campos H.R.: Memorias Convención AMVEC-MORELIA MICH. 1989. y comunicación personal.

Campos M.E., Síndrome del ojo azul o cerdos zarcos. Memorias XVII Convención AMVEC-IXTAPA, 1981.

English R.P.: La Cerda: Como mejorar su productividad. Manual Moderno. Segunda edición 1985. 84-86.

Rillo S.M., Reproducción e Inseminación Artificial Porcina. Primera edición. DIAGNOSTICO PRECOZ DE GESTACION EN GANADO PORCINO. 37-48.1982.

Stephano H.A.: Gran numero de trabajos sobre el tema y comunicación personal. 1980-1991

Valencia B.C.: Los Días Improductivos y su Impacto en la Economía. Platica Magistral no se incluyo resumen XX REUNION AMVEC 85 Mérida Yucatán. Comunicación Personal.