

AUJESZKY IV. "LA PESADILLA CONTINUA".  
VACUNACION: FRAUDE O SOLUCION.

DURÓN\*, S. ESPARZA\*, J.M. WENCE\*\*.

PRODUCTOS PECUARIOS ALTEÑOS S.A. TEPEYAC 157-C, TEPATITLÁN, JAL.

DESARROLLO AGROP. DE LAGOS. AGROP. SANFANDILA, KM 12.5 CARRET. LAGOS-S.L.P.

LAGOS DE MORENO, JAL.

## INTRODUCCION.

LA ENFERMEDAD DE AUJESZKY (EA) HA SIDO UNO DE LOS PROBLEMAS MÁS GRAVES EN LA ZONA DE LOS ALTOS DE JALISCO. DEBIDO A LOS DIFERENTES CUADROS CLÍNICOS Y LOS VARIADOS EFECTOS ECONÓMICOS OBSERVADOS, SE REALIZÓ ESTE TRABAJO, CUYO OBJETIVO ES DETERMINAR LA DIFUSIÓN DEL VIRUS DE EA AL MOMENTO DEL BROTE DENTRO DE LA GRANJA Y RELACIONARLO CON EL IMPACTO ECONÓMICO (MORTALIDAD, FALLA REPRODUCTIVA, ETC.); PARA DETERMINAR EL EFECTO DE LA VACUNACIÓN SOBRE ESTOS PARÁMETROS.

## MATERIAL Y METODOS.

SE ANALIZARON DOS BROTES EN GRANJAS CON LAS SIGUIENTES CARACTERÍSTICAS:

GRANJA 1. 700 VIENTRES, CICLO COMPLETO, FINALIZA EL 40 % DE LA PRODUCCIÓN EN EL MISMO SITIO, EL RESTO SALE A ENGORDA A OTRA GRANJA. SE VACUNA EL PIÉ DE CRÍA CONTRA EA DESDE 1987, CON VACUNA COMERCIAL INACTIVADA, CEPA PHYLAXIA, GLICOPROTEÍNA I NEGATIVA (GI<sup>-</sup>). LA VACUNACIÓN SE LLEVA A CABO 45 DÍAS ANTES DEL PARTO. EL BROTE DE EA INICIÓ EL 2 DE ENERO DE 1991, AFECTANDO A LOS LECHONES EN LACTANCIA. SE TOMARON MUESTRAS PARA SEROLOGÍA A 41 HEMBRAS DEL PIE DE CRÍA Y 39 CERDOS DE DIFERENTES ETAPAS DE ENGORDA.

GRANJA 2. 260 VIENTRES, CICLO COMPLETO, UTILIZA EL MISMO TIPO DE VACUNA QUE LA GRANJA ANTERIOR DESDE 1988, VACUNANDO A LAS PRIMERIZAS 7 DÍAS DESPUÉS DEL INGRESO A ADAPTACIÓN, REVACUNANDO 32 DÍAS ANTES DE PARTO. EN HEMBRAS MULTIPARAS SE VACUNA 60 DÍAS ANTES DE PARTO. EL BROTE SE INICIÓ EN MAYO DE 1991, PROVOCANDO PARTOS Y MORTALIDAD EN LAS AREAS DE LACTANCIA Y CRIANZA. SE MUESTREARON PARA SEROLOGÍA 50 HEMBRAS DEL PIE DE CRÍA, 5 SEMENTALES Y 16 CERDOS DE DIFERENTES ETAPAS DE ENGORDA.

PARA EL DIAGNÓSTICO SE HICIERON PRUEBAS SEROLÓGICAS (INTERTEST), HISTOPATOLÓGICAS Y DE AISLAMIENTO VIRAL.

EL MÉTODO DE ANÁLISIS DE LOS SUEROS FUÉ POR PRUEBA ELISA (INTERTEST-AUJESZKY POR INTERVET). ESPECÍFICA E INDICA SI LOS ANTICUERPOS CONTRA EA SON VACUNALES O CONTRA VIRUS DE CAMPO. EL OBJETIVO DE UTILIZAR ESTA PRUEBA ES PARA DETERMINAR LA DIFUSIÓN DE VIRUS DENTRO DE LA GRANJA.

AMBAS GRANJAS FUERON MUESTREADAS DE 35 A 45 DÍAS DE INICIADO EL BROTE.

## RESULTADOS.

LOS RESULTADOS SERÁN DIVIDIDOS POR GRANJA PARA UN MEJOR ANÁLISIS.

### GRANJA 1.

EN ESTA, EL BROTE FUE LEVE, LA MORTALIDAD EN LACTANCIA NO PASÓ DEL 12% GLOBAL EN LAS DOS SEMANAS QUE DURÓ EL BROTE (37 CERDOS). NO HUBO ABORTOS NI FALLA REPRODUCTIVA. EN LA GRÁFICA 1 ENCONTRAMOS QUE EL MAYOR NÚMERO DE LECHONES MUERTOS CORRESPONDE A CAMADAS DE CERDAS PRIMERIZAS (40% DE LA MORTALIDAD); Y AHÍ BAJA NOTABLEMENTE AL RESTO DE LAS CAMADAS. ESTA MORTALIDAD CORRESPONDE AL NÚMERO DE CAMADAS AFECTADAS DE DIFERENTE NÚMERO DE PARTO Y PUEDE OBSERVARSE EN LA GRÁFICA 2.

SI OBSERVAMOS LAS GRÁFICAS 3 Y 4, ENCONTRAMOS LA DIFUSIÓN DEL VIRUS EN EL PIÉ DE CRÍA RELACIONADO CON EL NÚMERO DE PARTO (GRÁFICA 3) Y EN LOS CERDOS EN LAS DIFERENTES ETAPAS DE PRODUCCIÓN (GRÁFICA 4). ENCONTRAMOS UNA DIFUSIÓN MUY ALTA EN PRIMERIZAS QUE DESCIENDE NOTABLEMENTE CONFORME AUMENTAN LOS PARTOS ENCONTRANDO SOLO UN AUMENTO EN LAS HEMBRAS MÁS VIEJAS DEBIDO A QUE SE VACUNABAN CON OTRO TIPO DE VACUNA O TUVIERON UN CONTACTO PREVIO CON EL VIRUS DE CAMPO. EN LOS LECHONES EN LACTANCIA LA DIFUSIÓN ES ALTA (30%) Y SE AUMENTA A MEDIDA QUE LOS ANTICUERPOS MATERNOS DISMINUYEN, LLEGANDO AL 80% EN LA ETAPA DE CRECIMIENTO GRANJA 2.

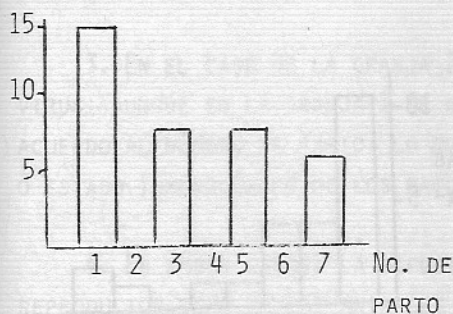
EN ESTA, EL BROTE FUE MÁS SEVERO QUE LA GRANJA ANTERIOR, CAUSÓ MORTALIDAD EN EL ÁREA DE MATERNIDAD (73 CERDOS) Y CRIANZA (18 CERDOS), HUBO ABORTOS (10). LA MORTALIDAD EN MATERNIDAD FUÉ MAYOR DEL 30% DURANTE CASI 3 SEMANAS.

LA GRÁFICA 5 NOS MUESTRA EL NÚMERO DE LECHONES MUERTOS Y A QUE NÚMERO DE PARTO CORRESPONDE ESA MORTALIDAD. EN LA GRÁFICA 6 OBSERVAMOS CUANTAS CAMADAS SE AFECTARON Y A QUE NÚMERO DE PARTO CORRESPONDÍAN. EN AMBAS GRÁFICAS ES POSIBLE DETERMINAR QUE LAS CAMADAS DE PRIMERIZAS SON LAS MÁS AFECTADAS POR LA INFECCIÓN (47% DE LA MORTALIDAD ESTÁ EN ESTE RENGLÓN).

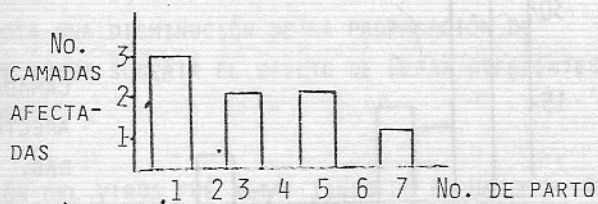
EN ESTA GRANJA ES NOTABLE EL GRADO DE DISEMINACIÓN DEL VIRUS, QUE PRÁCTICAMENTE ALCANZA NIVELES DEL 100% TANTO EN EL PIÉ DE CRÍA COMO EN TODA LA LINEA DE PRODUCCIÓN (GRÁFICAS 7 Y 8).

# RESULTADOS GRANJA 1

GRÁFICA 1. MORTALIDAD EN LECHONES POR NÚMERO DE PARTO.

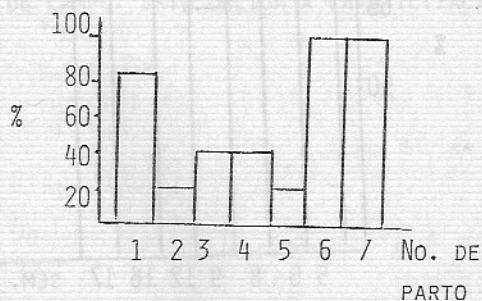


GRÁFICA 2. NÚMERO DE CAMADAS AFECTADAS POR EL NÚMERO DE PARTO.



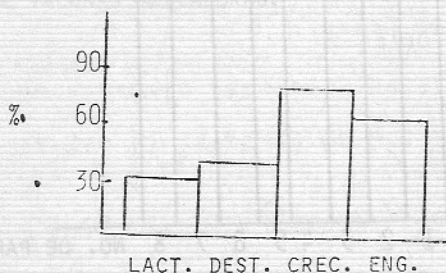
GRÁFICA 3. PORCENTAJES DE ANIMALES SEROPOSITIVOS A EA EN PIÉ DE CRÍA.

GRÁFICA 3



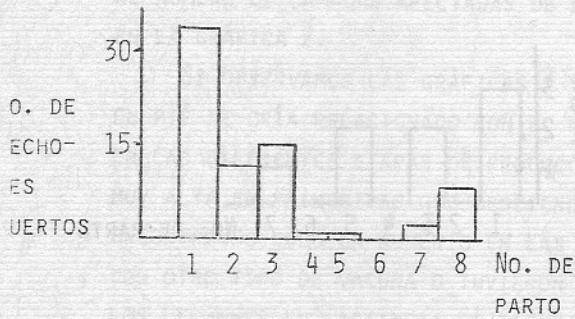
GRÁFICA 4. PORCENTAJES DE ANIMALES SEROPOSITIVOS A EA EN ENGORDA.

GRÁFICA 4

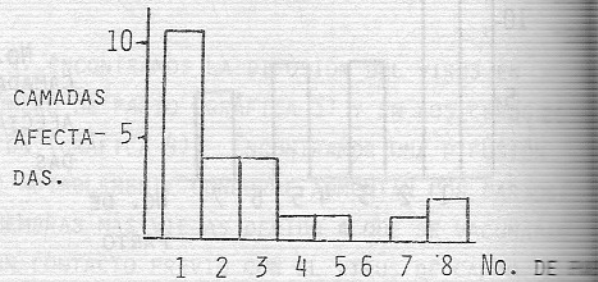


## RESULTADOS GRANJA 2

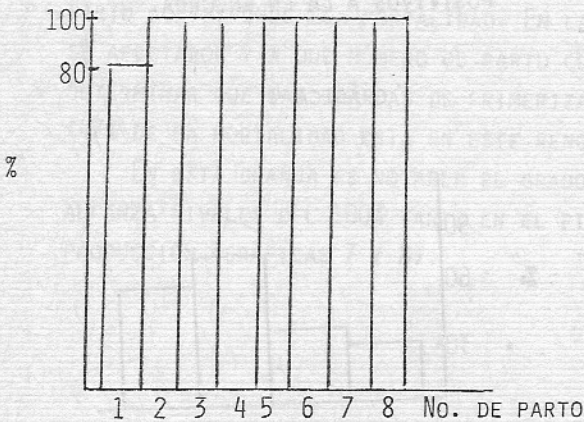
GRÁFICA 5. MORTALIDAD EN LECHONES POR NÚMERO DE PARTO.



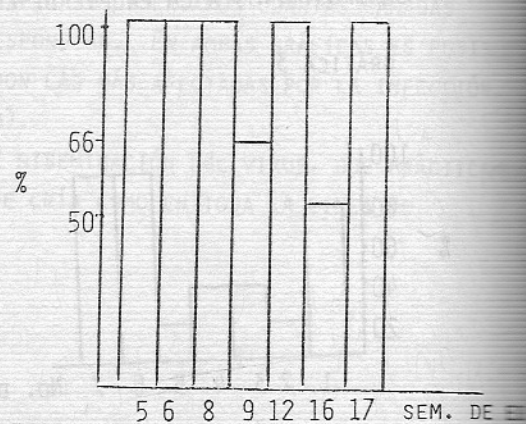
GRÁFICA 6. NÚMERO DE CAMADAS AFECTADAS POR EL NÚMERO DE PARTO.



GRÁFICA 7. PORCENTAJE DE ANIMALES SEROPOSITIVOS A EA EN PIÉ DE CRÍA



GRÁFICA 8. PORCENTAJE DE ANIMALES SEROPOSITIVOS EN ENGORDA.



## CONCLUSIONES.

1. ES NOTABLE EL EFECTO DE LA ENFERMEDAD EN MARRANAS PRIMERIZAS, NO SÓLO EN LA DIFUSIÓN DEL VIRUS COMO TAMBIÉN EN LAS PÉRDIDAS DE LECHONES. SE DEBE DE CONSIDERAR EL CALENDARIO DE VACUNACIÓN PARA EA EN ESTOS ANIMALES.
2. ES IMPORTANTE EL EFECTO DE LA VACUNACIÓN EN LOS ANIMALES DE 2 O MÁS PARTOS, YA QUE LAS PÉRDIDAS ECONÓMICAS SON MÍNIMAS EN ESTAS CERDAS.
3. EN EL CASO DE LA GRANJA 2, LA VACUNACIÓN NO IMPIDIÓ LA DIFUSIÓN DEL VIRUS; AUNQUE EN LA GRANJA 1 SE NOTA UNA DISMINUCIÓN DE LA PROPAGACIÓN DE ACUERDO AL NÚMERO DE PARTO, LO QUE PUEDE SUGERIR EL EFECTO DE CEPAS DIFERENTES O ESTADO INMUNOLÓGICO DE LOS HATOS.
4. EN AMBOS CASOS, LA DIFUSIÓN DEL VIRUS FUÉ ALTA, TANTO EN EL HATO REPRODUCTOR COMO EN LOS ANIMALES DE LA LÍNEA DE PRODUCCIÓN; ESPECIALMENTE EN LA GRANJA 2. Y SI RELACIONAMOS EL GRADO DE INFECCIÓN CON LOS EFECTOS DE MORTALIDAD, PRINCIPALMENTE, ENCONTRAMOS UNA BUENA RESPUESTA A LA VACUNACIÓN CONTRA EA.
5. EN LA GRANJA 2, EL NÚMERO DE ABORTOS FUE ALTO, DEBIDO AL ALTO GRADO DE DISEMINACIÓN DEL VIRUS Y AL EFECTO QUE ÉSTE TIENE DIRECTAMENTE SOBRE LOS FETOS.
6. PARA PROGRAMAS EPIZOOTIOLÓGICOS DE ERRADICACIÓN O CONTROL DE EA, SE PROPONE EL USO DE MÉTODOS DE DIAGNÓSTICO COMO INTERTEST-AUJESZKY, YA QUE ES POSIBLE DIFERENCIAR ANTICUERPOS VACUNALES DE LOS PRODUCIDOS CONTRA EL VIRUS DE CAMPO, ÉSTO OBLIGA A LA UTILIZACIÓN DE VACUNAS MARCADORAS.