

ESTUDIO SEROLOGICO TRANSVERSAL CONTRA *LAWSONIA INTRACELLULARIS* EN MÉXICO

*Angulo JR¹, Diaz E.¹, Chevez JC¹

¹Boehringer Ingelheim Vetmedica S.A de C.V.

rangulo@gua.boehringer-ingelheim.com

Introducción y Objetivos

La Enteropatía Proliferativa del Cerdo es una enfermedad causada por la bacteria *Lawsonia intracellularis* y tiene un alto impacto económico en la línea de producción, afectando principalmente la Ganancia Diaria de Peso y Conversión Alimenticia¹; estudios recientes en México indican una prevalencia en destetes y engordas del 39%². Para la correcta estructuración de un programa de control y prevención para esta enfermedad es importante determinar a que edad esta ocurriendo la presentación de la infección por *Lawsonia intracellularis*³. Información publicada por distintos autores^{4,5,6} indican que la enfermedad se presenta comúnmente a la etapa de engorda, pero en México se tiene poca información sobre este punto. El objetivo de este trabajo fue determinar la etapa mas común de infección de *Lawsonia intracellularis* mediante presentación de anticuerpos por un perfil serologico transversal de varias granjas de México.

Material y Métodos

El presente estudio se llevó a cabo en 856 sueros obtenidos en el lapso del 2004 procedentes de 43 granjas localizadas en distintas partes de México. La prueba serologica que se corrió fue Inmunofluorescencia Indirecta (IFA) contra anticuerpos de *Lawsonia intracellularis*. Esta prueba de IFA ha demostrado tener un 85% de sensibilidad y un 93% de especificidad (3). Se procedió a realizar un compilado de las distintas edades para estructurar un perfil serologico transversal.

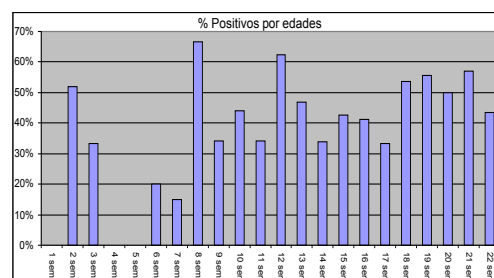
Resultados y Discusión

En la tabla 1 se pueden observar los resultados obtenidos por edad.

Tabla 1. Numero de muestras y resultados positivos por edad de cerdos en destetes y engordas.

Edad	Muestras/Positivos (%)
1 sem	15/0 (0%)
2 sem	25/13 (52%)
3 sem	30/10 (33%)
4 sem	25/0 (0%)
5 sem	30/0 (0%)
6 sem	35/7 (20%)
7 sem	40/6 (15%)
8 sem	30/20 (67%)
9 sem	35/12 (34%)
10 sem	50/22 (44%)
11 sem	41/14 (34%)

12 sem	48/30 (63%)
13 sem	66/31 (47%)
14 sem	68/23 (34%)
15 sem	47/20 (43%)
16 sem	56/23 (41%)
17 sem	45/15 (33%)
18 sem	41/22 (54%)
19 sem	36/20 (56%)
20 sem	28/14 (50%)
21 sem	35/20 (57%)
22 sem	30/13 (43%)



Estos resultados indican que la mayor prevalencia de *Lawsonia intracellularis* mediante IFA, ocurre a las semana 8 (67%) y semana 12 (63%) (P<0.005), esto indica una infección de *Lawsonia intracellularis* en la etapa del destete, lo cual difiere a los resultados encontrados previamente por otros autores⁴. Estos resultados podrían indicar una infección temprana y relacionada a la disminución de los anticuerpos maternos, pero es necesario realizar más investigaciones en este punto para demostrarlo. Por lo pronto, se considera de suma importancia realizar un perfil serologico trasversal en cada granja antes de estructurar y comenzar un programa de control y prevención contra *Lawsonia intracellularis*.

Referencias.

- Gebhart, C.J.; McOrist, S (1999): Porcine Proliferative Enteropathies. Diseases of Swine, 8th edition/Editors: Leman A.D., Straw B. E.
- Angulo JR; Diaz E. (2005): Prevalencia de *Lawsonia intracellularis* en México. Memorias Congreso nacional AMVEC XL.
- Wattanaphansak S; Deen J; Gebhart (2004): Inter-rater agreement of ileitis serologies: Ileitest^R, conventional IFA y IPMA. Proceedings of the 18th IPVS Congress; Hamburgo, Germany Pag: 332 Vol
- Wendt M, Schulze J (2004): Cross sectional study on *Lawsonia intracellularis* infections in German farrow to finish herds. Proceedings of the 18th IPVS Congress; Hamburgo, Germany Pag: 266 Vol I