

REPORTE DE CASOS DE ERISIPELA PORCINA EN EL ESTADO DE SONORA

*Huerta, A. O. F.¹ y Montaña M. B.¹

¹Laboratorios Sanfer, S.A. de C.V., México, D. F. ofhuerta@sanfer.com.mx

INTRODUCCIÓN

La Erisipela Porcina (EP) ocasionada por *Erysipelothrix rhusiopathiae*, fue aislado en 1882 por Koch, en los años 30's tomó relevancia en los Estados Unidos en granjas porcinas, actualmente Schwartz (2) reporta un incremento en el diagnóstico de EP. La EP se considera clínicamente como la infección localizada de la piel o enfermedad sistémica, en ésta última las cerdas preñadas pueden abortar, en cerdos infectados hay muerte súbita, pueden tener cianosis de extremidades, autólisis y esplenomegalia. Las hemorragias petequiales pueden estar presentes en el epicardio y los pulmones, hígado, y el bazo se encuentra a menudo congestionado. La enfermedad subaguda puede ser asintomática o manifestar fiebre leve, depresión y ligera urticaria. Las formas crónicas de EP incluyen artritis y endocarditis. La sinovitis, fibrinosis y la destrucción progresiva del cartilago articular puede ser el resultado de la respuesta a los organismos persistentes. La fuente primaria de la infección son los cerdos infectados puesto que la bacteria puede residir en las amígdalas por períodos indefinidos y vierten organismos en heces, orina, saliva, y secreciones nasales. La Erisipela puede sobrevivir por 60 meses en los medios congelados o refrigerados, 4 meses en heces, 9 meses en canal enterrada y 90 días (experimental) en suelo altamente alcalino. (2, 3). El objetivo de este trabajo fue el de conocer el estado inmunológico para Erisipela Porcina, que presentaban los cerdos de tres empresas porcinas en el estado de Sonora.

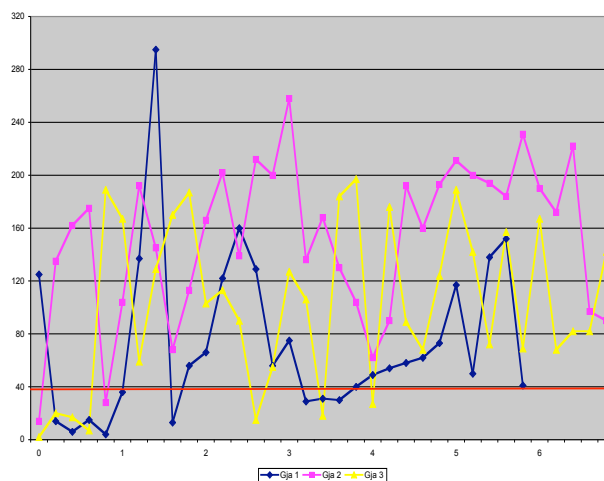
MATERIAL Y MÉTODOS

Se realizaron análisis serológicos para la determinación de anticuerpos contra Erisipela Porcina, con la prueba de ELISA, en los Laboratorios de Diagnóstico Veterinario SASA. Las 3 granjas muestreadas se escogieron al azar y se sangraron 5 hembras por cada parto (0, 1, 2, 3, 4, 5, 6 o más), obteniéndose 100 sueros. En todas las granjas había reporte de muerte súbita en hembras de hato y algunos problemas reproductivos, así como presencia serológica de PRRS, cabe destacar que en ninguna de las 3 granjas, mencionan la presencia clínica de Erisipela Porcina.

RESULTADOS

De los 100 sueros analizados el 81% fueron positivos a la prueba de ELISA para Erisipela Porcina, y fueron hembras de 1, 2, 3, 4, 5 y 6 partos en las 3 granjas; el 19% fueron negativas y básicamente se localizan en las hembras de 0 partos, para la granja 1, el 80% fueron negativas, en la granja 2, el 40% son negativas y en la granja 3, el 80 % son negativas.

IRPC Erisipela Porcina



DISCUSIÓN

En base a los resultados obtenidos de estas serologías, podemos determinar que la Erisipela Porcina, es una enfermedad actual, que conlleva a fallas reproductivas principalmente. Sánchez (2006), mejoró 3% de fertilidad y 0.02 LNV al controlar esta problemática, pero no está siendo considerada, por otros problemas como PRRS y otras enfermedades emergentes, que tienen un impacto económico mayor. El incremento de casos de Erisipela Porcina reportado por Schwartz (2002), coincide con lo comentado por Calderón (2006), quien ha encontrado en forma subclínica, a más del 75% de las granjas visitadas en La Piedad, Michoacán, ocasionando graves pérdidas económicas por la muerte de hembras (1%=\$2.50 USD/hembra hato), los tratamientos adicionales (\$1 USD/hembra); abortos (\$5 USD/hembra) (Schwartz, 2002) o los días no productivos (2 Euros/día)(Palomo, 2004). Por lo anterior, debemos considerar el perfil serológico a Erisipela Porcina, así como evaluar los programas de vacunación para hembras del hato reproductor o utilizar biológicos contra Erisipela Porcina para conferir protección sólida y duradera contra EP.

REFERENCIAS BIBLIOGRÁFICAS

1. Calderón, E. (2006). Comunicación personal.
2. Palomo, Y. A. (2004). Días no productivos. Avances en Tecnología Porcina, Madrid, España.
3. Sánchez, C. (2006). Comunicación personal.
4. Schwartz, K. J. (2002). Proc. 33th AASV Annual Meeting. 419.
5. Wood, R. L. (1999). Erysipelas. In Diseases of Swine 8th Ed, ISU Press. Ames Iowa, USA. 31: 419-430.