

***Mycoplasma hyopneumoniae*: EVALUACIÓN DE COMPORTAMIENTO PRODUCTIVO, GRADO Y PREVALENCIA DE LESIÓN PULMONAR A NIVEL RASTRO Y SEGUIMIENTO SEROLÓGICO EN UN SISTEMA DE SEGREGACIÓN DE PARTOS**

*Pacheco, R. R.¹, Parada, B. G.², Soto, Y. R.² y Torres, A. G.¹

¹Laboratorio de Diagnóstico Veterinario, SASA., Navojoa, Sonora., ²Agrop. Valle hermoso., Navojoa, Sonora.

INTRODUCCIÓN

En la mayoría de las explotaciones que experimentan problemas asociados al complejo respiratorio porcino, es común ver la interacción entre *Mycoplasma hyopneumoniae* y algunas bacterias oportunistas, resultando en pérdidas económicas considerables en la industria porcina. Numerosos esfuerzos, basados en estrategias de manejos, vacunas y medicaciones en la línea de producción (LDP), se han utilizado para el control de *Mycoplasma hyopneumoniae* y el complejo respiratorio, con resultados variables. Los resultados inconsistentes, las observaciones clínicas y el comportamiento productivo, nos han obligado a tener numerosos cuestionamientos sobre la epidemiología de las enfermedades y a su vez, nos hace retomar algunos aspectos importantes sobre la transmisión de enfermedades. El sistema de parto segregado es un sistema alternativo de producción el cual ha reportado ventajas y beneficios en salud y manejo (1). El uso de este sistema donde se segrega los partos y su progenie, puede reducir el nivel de infección por *Mycoplasma hyopneumoniae* (2).

MATERIALES Y MÉTODOS

Empresa porcícola de 2,000 hembras integrada en sitios múltiples ubicada en Navojoa, Sonora; se aplicó un sistema de producción basado en segregación de partos y progenie; de tal manera que la progenie de hembras de primer parto se destetan y finalizan en un sitio 2-3 y por otro lado las hijas de hembras multíparas se destetan en un sitio 2 y se finalizan en tres sitios 3. Se evaluó el comportamiento productivo: ganancia diaria de peso (GDP), días a 100 kg., Grado y prevalencia de lesión pulmonar a nivel rastro en 480 pulmones examinados en total (8 grupos de producción) en el cual se examinó 60 pulmones por cada grupo de producción siendo 300 pulmones (5 grupos) provenientes de la progenie de multíparas y 180 pulmones (3 grupos) de progenie de primerizas y además se dio seguimiento serológico en la progenie de ambas paridades y sus respectivos pie de cría.

RESULTADOS

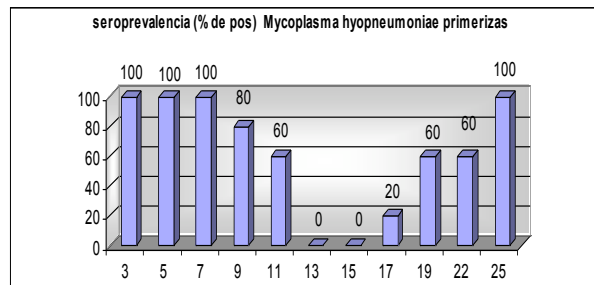
Comportamiento productivo:

	Primerizas	Multípara	Diferencia
GDP (gramos)	660.66	703.0	42.34
Días a 100 Kg.	151.40	142.5	8.8

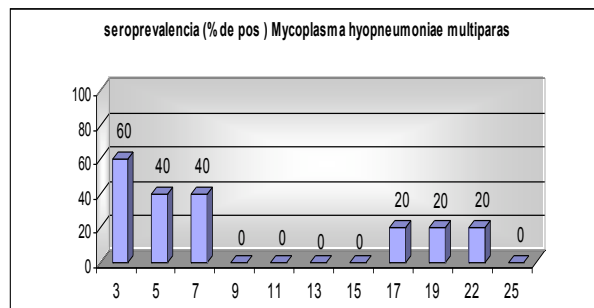
Grado y prevalencia de lesión pulmonar a nivel rastro. Se examinó un total de 480 pulmones (8 grupos de producción, evaluándose un total de 60 pulmones por grupo).

Progenie	Primerizas	Multíparas
Prevalencia	33.50	14.30
Lesión global	2.56	0.68
Puntuación	0.30	0.10
Sumatoria de lesión	154.60	41.00

Seguimiento serológico de la progenies (Primerizas).



Seguimiento serológico de la progenie (Multíparas).



DISCUSIÓN

En ésta evaluación se observa una marcada reducción en grado y prevalencia, de lesión pulmonar en la progenie de hembras multíparas comparada con la de primerizas. Además, el comportamiento productivo (GDP, y días a 100 Kg.) de la progenie de multíparas es superior al de la progenie de hembras primerizas. El comportamiento serológico y la presentación clínica de la progenie de primerizas se presentó a una edad más temprana así como su seroconversión comparada contra la progenie de multípara. El sistema de segregación de partos y progenie parece ser que modifica la transmisión vertical y horizontal de manera positiva ya que el comportamiento epidemiológico y productivo cambia debido al sistema de producción.

REFERENCIAS BIBLIOGRÁFICAS

1. Baker, R. B. (2005). Proceedings 36th AASV, Annual Meeting. Seminar # 12, Page 9.
2. Dufresne, L. (2005). Proceedings 36th AASV, Annual Meeting. Seminar # 12, Page 13.